

MPHTI: 03.26

<https://orcid.org/0009-0003-3464-9991>

**Икромов Н.М.\***

доктор PhD. доцент. Термез ГУ. Термез. Узбекистан

## **ИНТЕРПРЕТАЦИЯ КОНСКИХ НАХОДОК В АРХЕОЛОГИЧЕСКИХ ПАМЯТНИКАХ ДРЕВНЕЙ СРЕДНЕЙ АЗИИ**

**\*Автор-корреспондент:** [nikromov@tersu.uz](mailto:nikromov@tersu.uz)

**Аннотация:** В статье рассматривается значение лошади в жизни кочевых и скотоводческих обществ Древней Средней Азии и обширного Евразийского региона, а также её роль в материальной культуре и мировоззрении древних народов. На основе археозоологических данных показано, что первоначально лошадь использовалась как источник пищи, а впоследствии стала средством передвижения, элементом контроля над скотоводством, военной силой и социальным символом. Находки из археологических памятников культур Сополли, Андронов, Ботай и БМАК — такие как удила, стремяна, предметы с изображениями лошадей и погребения с конями — отражают высокий уровень развития коневодческой традиции. Отмечается экологическая приспособляемость лошади, её влияние на повышение эффективности скотоводства, участие в распространении праязыков, а также религиозно-идеологическое значение этого животного. В работе анализируются древние обряды, связанные с лошадью, становление ранних ветеринарных практик и социально-экономические преобразования, вызванные распространением её использования. Особое внимание уделено роли лошади как символа власти, веры и могущества в культуре Древней Бактрии и кавийской традиции на основе археологических и письменных источников.

**Ключевые слова:** Древняя Средняя Азия, Евразия, кочевники-скотоводы, лошадь, археозоология, культура Ботай, культура Сополли

FTAXP: 03.26

<https://orcid.org/0009-0003-3464-9991>

**Икромов Н.М.\***

PhD докторы. доцент. Термез МУ. Термез. Ўзбекстан

## **ЕЖЕЛГІ ОРТА АЗИЯНЫҢ АРХЕОЛОГИЯЛЫҚ ОРЫНДАРЫНДАҒЫ ЖЫЛҚЫ ТАБЫЛЫСТАРЫН ТҮСІНДІРУ**

**\*Автор-корреспондент:** [nikromov@tersu.uz](mailto:nikromov@tersu.uz)

**Түйін:** Мақалада жылқының ежелгі Орта Азия мен кең Еуразиялық аймақтың көшпелі және мал шаруашылығы қоғамдарының өміріндегі маңызы, сондай-ақ оның ежелгі халықтардың материалдық мәдениеті мен дүниетанымындағы рөлі қарастырылады. Археозоологиялық дәлелдерге сүйене отырып, жылқы бастапқыда тамақ көзі ретінде пайдаланылып, кейіннен көлік құралы, мал шаруашылығын бақылау элементі, әскери күш және әлеуметтік символға айналғаны көрсетілген. Сополли, Андронов, Ботай және БМАК мәдениеттерінің археологиялық орындарынан табылған заттар — биттер, үзеңгілер, жылқылар бейнеленген заттар және жылқылармен жерлеу — жылқы өсіру дәстүрінің дамуының жоғары деңгейін көрсетеді. Жылқының экологиялық бейімділігі, оның мал шаруашылығының тиімділігін арттыруға әсері, тілдердің таралуына қатысуы, сондай-ақ осы жануардың діни-идеологиялық маңызы байқалады. Жұмыста жылқымен байланысты ежелгі рәсімдер, ерте ветеринарлық тәжірибелердің қалыптасуы және оны қолданудың таралуынан туындаған әлеуметтік-экономикалық өзгерістер талданады. Археологиялық және жазбаша дереккөздерге негізделген ежелгі Бактрия мәдениеті мен кави дәстүріндегі биліктің, сенімнің және күштің символы ретінде жылқының рөліне ерекше назар аударылады.

**Кілт сөздер:** ежелгі Орта Азия, Еуразия, көшпелі малшылар, жылқы, археозоология, Ботай мәдениеті, Сополли мәдениеті

IRSTI: 03.26

<https://orcid.org/0009-0003-3464-9991>

**Ikromov N.M.\***

PhD. associate Professor. Termez GU. Termez.Uzbekistan

## **INTERPRETATION OF HORSE FINDS IN ARCHAEOLOGICAL SITES OF ANCIENT CENTRAL ASIA**

**\*Corresponding author: nikromov@tersu.uz**

**Abstract:** The article examines the importance of the horse in the life of nomadic and pastoral societies of Ancient Central Asia and the vast Eurasian region, as well as its role in the material culture and worldview of ancient peoples. Based on the archaeozoological data, it is shown that the horse was originally used as a food source, and later became a means of transportation, an element of control over cattle breeding, a military force, and a social symbol. Finds from archaeological sites of the Sopolli, Andronovo, Botai and BMAK cultures, such as bits, stirrups, objects with images of horses and horse burials, reflect the high level of development of the horse breeding tradition. The ecological adaptability of the horse, its influence on increasing the efficiency of cattle breeding, participation in the spread of proto-languages, as well as the religious and ideological significance of this animal are noted. The paper analyzes the ancient rituals associated with the horse, the formation of early veterinary practices and the socio-economic transformations caused by the spread of its use. Special attention is paid to the role of the horse as a symbol of power, faith and might in the culture of Ancient Bactria and the Kavian tradition based on archaeological and written sources.

**Keywords:** Ancient Central Asia, Eurasia, nomadic pastoralists, horse, archeozoology, Botai culture, Sopolli culture

### **Введение**

В древнейшие времена кочевые и скотоводческие сообщества, сформировавшиеся в различных регионах Средней Азии, представляли собой важный этап в развитии общества. Они в основном занимались экстенсивным пастбищным скотоводством и создали специфический образ жизни, социальное устройство, религиозные представления и материальную культуру.

Кочевничество представляло собой непрерывные перемещения общества с целью поддержания социальной жизни, рода и выживания [22;198–199.]. Одним из ключевых факторов формирования культуры кочевников была лошадь.

Возникает вопрос: какую роль сыграла лошадь в развитии человеческого мышления? Почему именно лошадей стали разводить? Эти вопросы остаются предметом дискуссий среди региональных исследователей. На протяжении тысячелетий большие расстояния служили преградой для передачи идей и технологий. Для людей, путешествующих пешком, преодоление таких расстояний было крайне трудным или практически невозможным. Одомашнивание лошади решило эти проблемы и стало ключом к освоению обширных пастбищ и новых территорий [9;221.].

Изначально, вероятно, лошадей содержали с целью обеспечения запасов живого мяса на зиму. Содержать лошадей зимой было проще, чем крупный рогатый скот или овец, поскольку те с помощью носа отбрасывают снег, а лошади используют свои крепкие копыта. Овцы могут пастись на мягкой, слегка присыпанной снегом зимней траве, но при плотном снежном или ледяном покрове их носы замерзают, а на пастбище с большим количеством корма под ногами они остаются голодными. Одним из важнейших экологических факторов кормления скота зимой является неспособность животных видеть

траву под снегом и особенно усваивать мягкий свежевывающий снег.

Если снежный покров полностью закрывает кормовые ресурсы пастбища и не обеспечивается искусственное кормление, это может привести к смертельным последствиям для домашних животных, выпасаемых на открытых пространствах. Крупный рогатый скот и овцы не способны самостоятельно пробивать лед на водоемах, так как их биологические инстинкты не предназначены для таких действий. Напротив, лошади в экстремальных зимних условиях, когда трава полностью скрыта под снегом, обладают специфическими инстинктивными способностями к выживанию [25; 2.]. Они разрушают ледяной или плотный снежный слой не носом, а копытами, находят скрытые растения и питаются ими.

Эти биологические рефлексы демонстрируют экологическую адаптивность лошадей и их особенности, сформированные в процессе естественного отбора. Благодаря этому, лошади способны удовлетворять свои потребности без внешнего источника воды или корма в течение короткого периода, что позволяет отнести их к видам животных с частично автономной стратегией питания.

### **Теоретический анализ**

#### **Материалы и методы**

При раскрытии темы данной статьи использовались различные источники и литературные материалы, обладающие значительной источниковедческой ценностью, включая основной священный текст зороастризма — «Авесту», надписи в Бехистуне, труды Геродота и Арриана, а также работы отечественных и зарубежных исследователей, таких как А.А. Аскаров, В.И. Сариниди, Е.В. Ртвеладзе, А.С. Сагдуллаев и Ш.Б. Шайдуллаев.

С методологической точки зрения при анализе материала применялись принципы сравнительного исследования, хронологическая последовательность, объективность, историзм и системный подход.

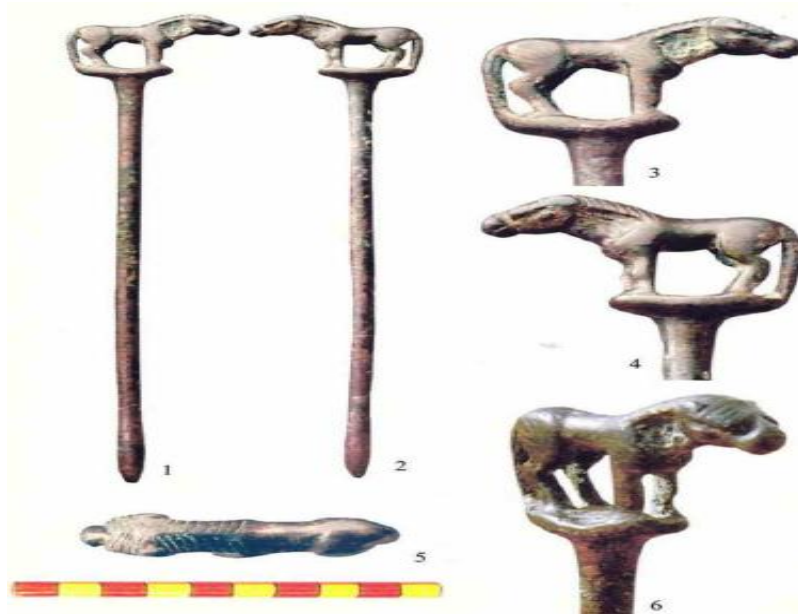
### **Результаты и обсуждение**

В бронзовом веке на территории Древней Средней Азии лошадь в жизни кочевых и скотоводческих сообществ занимала важное место не только как основной транспорт, но и как символ военной мощи, экономического богатства и социального статуса. Такие качества лошади, как подвижность, скорость и сила, делали её неотъемлемым элементом повседневной жизни, военной и мирной политики, а также культурного сознания этих обществ.

Археозоологический анализ костей лошади свидетельствует о ранних этапах использования животных не как тягловой силы, а как средства передвижения. По данным Ш. Бёкё, в энеолите лошадей употребляли как пищевой ресурс, тогда как в бронзовом веке они использовались для управления скотом и транспортировки.

Найденные кости лошадей на памятнике Анов в Южном Туркменистане имеют особое значение [6;56.]. Обнаружение узды подтверждает, что лошадь играла важную роль в жизни общества как транспортное средство. В.И. Сариниди исследовал остатки лошадей на памятниках Гонур, Келлели и Тайп [6;56.], что свидетельствует о развитии у древних людей значимых знаний по коневодству.

Увеличение поголовья скота и формирование навыка верховой езды в начале бронзового и раннего железного веков существенно повлияло на совершенствование образа жизни кочевых скотоводов. Эти обстоятельства, в первую очередь, привели к изобретению костяных, затем бронзовых, а позже и железных уздечек. Позднее скотоводы стали использовать также седла и стремена [1;200.].



**Рисунок – 1.** Бронзовое украшение для волос длиной 18 см, найденное на кладбище Зардча-Халифа близ Пенджикента

Вблизи Саразма, в районе Панжикента, на памятнике Зардча-Халифа было найдено 8 дисковых костяных узд, из которых 6 восстановлены. Диаметр этих узд составляет около 8 см, с большим отверстием в центре. Они фиксировали узду в пасти лошади и обеспечивали более лёгкое управление животным. Эти архаические предметы характерны только для синташтинского комплекса Урала [10;270.].

На памятниках культуры Андронов в Евразии встречаются многочисленные лошадиные узды. На южной границе их распространения, на памятнике Джаркотон огнепоклоннического комплекса культуры Сополли, при строительстве оборонительных стен были найдены узды, характерные только для кочевых народов Евразии [23;25–31.], что свидетельствует о развитом коневодческом сознании кочевников.

Жители южного региона современного Узбекистана, относящиеся к населению бронзового века Джаркотоны, не разводили лошадей для питания. Археологические исследования показывают, что они содержали породистых лошадей. Анализ памятников культуры Сополли показывает, что лошади жили 10–15 лет. Несмотря на отсутствие точных письменных или числовых данных о сроке жизни, остеологический анализ подтверждает, что животных кормили до самой смерти и использовали в основном для повседневной жизни и военных целей [6;56.].

Впоследствии лошадей разводили с сохранением их природных качеств, главным образом для кормления скота. Верховая езда значительно повышала продуктивность и эффективность скотоводства на евразийских пастбищах. По сравнению с пешими пастухами, на лошадях всадники могли контролировать большее количество крупного рогатого скота и овец, что способствовало накоплению большего количества животных. Крупные стада, несомненно, требовали обширных пастбищ. Так, если пеший пастух с хорошей собакой мог пасти около двухсот овец, то верхом на лошади тот же человек с той же собакой мог управлять стадом из примерно пятисот голов. С древнейших времен в Евразии разводили различные виды диких аборигенных



**Рисунок – 2.** Золотая серьга с изображением лошади, найденная на памятнике Миншункур

лошадей. Степи Евразии стали единственным местом, где лошади выжили после последнего ледникового периода.

На территории Древнего Турана первые попытки приручения лошадей относятся к IV–III тысячелетиям до н.э., к неолит-энеолитической культуре Ботай на территории Северного Казахстана — одному из первых мест, где лошадь была одомашнена, что известно мировой науке. Название этой культуры связано с местом Ботай, раскопанным археологом В. Зайбертом в 1980-х годах [12; 70–75.]. Лошади Ботая по морфологическим признакам ближе не к палеолитическим диким лошадям региона, а к домашним лошадям бронзового века.

Приручение лошадей около 3500 года до н.э. стало одним из значительных достижений носителей культуры Ботай. Жители Ботая научились готовить кумыс из жеребьячьего молока. В IV тысячелетии до н.э. они одними из первых использовали удила. Для сохранения конского мяса устраивали специальные ямы и искусственные загородки [16; 2–3.].

Кочевые народы использовали лошадей и в военных целях, однако до железного века стрельба с лошади развивалась неэффективно по трём причинам. В бронзовых могилах кочевников пустынь находили луки длиной от 1 до 1,5 м, которые было неудобно использовать верхом на лошади. Примерно к 1000 году до н.э. был изобретён короткий, обмотанный, составной лук, позволявший всадникам эффективно стрелять с лошади, так как его длина компенсировала колебания спины животного [1; 223.].

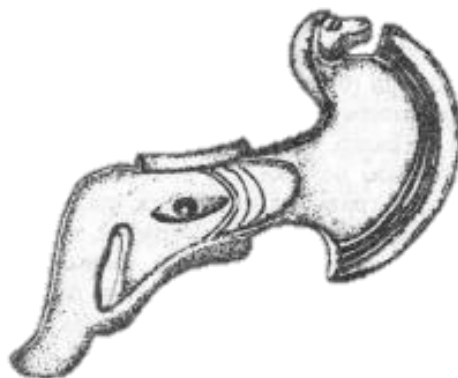
Лошадей также можно рассматривать как транспортное средство, способствовавшее распространению различных культур, включая протоязыки. Роль лошади в оседлых и кочевых обществах, а также её влияние на распространение протоязыков (или ранних языков) активно обсуждается в исторических и лингвистических исследованиях. Особое внимание следует уделять распространению лошадей в Древнем Туране и других регионах и их влиянию на развитие протоязыков. Кочевники переселялись в разные территории и взаимодействовали с другими народами и обществами, что, в свою очередь, способствовало взаимному влиянию языков.

Древние народы изготавливали печати и металлические изделия с изображениями сцен охоты, животных, зооморфных узоров, змей и крокодилов. Особого внимания заслуживает бронзовое украшение для волос длиной 18 см с изображением коня наверху, найденное на кладбище Зардча-Халифа близ Пенджикента, на левом берегу реки Зарафшан. [3; 1–40., 6; 53.].

Хотя зооморфные молотки и иглы широко распространены в захоронениях БМАК, ни на одном из них ранее не встречалось изображение лошади. Это первый случай обнаружения археологического материала с подобным мотивом [3; 24.]. По этой причине известный археолог Э. Энтони интерпретирует данное захоронение как погребение переселенца с севера [1; 431.].

Молотки с зооморфным орнаментом на верхней части находили на памятниках Сополлитепа, Джаркотона, Даштли-3, бактрийских кладбищах, Хисар-3 и в сокровищнице Хак [14; 51.]. Однако молотки с изображением лошади на верхней части, как считается, не характерны для аграрной культуры, а принадлежат к культуре Андронову.

Ситуация напоминает изображение лошади на отслеживаемом золотом кольце, найденном на памятнике Миншункур, а также на ножах, найденных на кладбище Сейминг в Сибири [19; 13–17.].



**Рисунок – 3.** Медный топор в форме гребня с изображением лошадиной головы

Кроме того, А.С. Сагдуллаев отмечал, что в районах Древнего Турана уже в VII–VI тысячелетиях до н.э. занимались коневодством [18; 63.]. Природная среда, оседлость и кочевой образ жизни существенно влияли на практику погребения лошадей [7; 62–63.].

В северных районах Древнего Турана обычай погребения был связан с лошадей, а в южных - с козами и овцами. На обширных степных территориях многочисленные захоронения подтверждают важную роль лошадей в жизни кочевых скотоводов.

В.И. Сарианиди [4; 42., 20; 63.] приводит несколько доказательств существования лошадей в регионе БМАК с древнейших времён. В частности, он отмечает, что рядом с известной «царской могилой» на северной части Гонура был найден труп жеребёнка без головы, а среди погребального инвентаря самой «царской могилы» имелась бронзовая скульптура головы лошади, установленная на деревянной палке (возможно, символ вожества), а также изображение головы лошади на гребенчатом медном топоре [6; 56.].

Кроме того, на печати БМАК изображён человек, сидящий на животном, напоминающем быстро движущуюся лошадь. При этом Сарианиди отмечает, что население региона не употребляло лошадей в пищу и, возможно, не проявляло к ним особого интереса [2; 16.].

Однако, учитывая, что жители региона занимались оседлым земледелием и

домашним скотоводством, они могли обеспечивать себя достаточным количеством пищи, поэтому в мясе лошадей не было необходимости.

Кроме того, как уже отмечалось, изображение лошади на печатях и металлической палке, найденной в погребении правителя, а также отдельное захоронение лошади свидетельствуют о том, что лошадь воспринималась населением региона как священное животное и могла служить символом власти.

На севере Туркестана погребение с лошастью сформировалось как древний ритуал. Поскольку жители степей занимались коневодством, вместе с умершими в могилы часто клали лошадей. Развитие коневодства в VII-VI вв. до н. э. оказало значительное влияние на погребальные обряды [7; 63.].

Подобная традиция наблюдалась и у других народов, в частности у славянских племен. Согласно их представлениям, лошадь интерпретировалась как символ человека, и её голова отделялась от тела при погребении [17; 22., 7; 63.]. Этот обычай свидетельствует о древних верованиях, отражающих символическую связь человека и животного. Найденный на памятнике Гонур жеребёнок без головы также демонстрирует сходство религиозных представлений о лошади у разных народов.

Лошади также способствовали развитию знаний в области медицины и ветеринарии среди кочевых и оседлых народов. Поскольку ветеринарные услуги в раннее скотоводство были слабо развиты, сведущие люди, способные лечить болезни животных, встречались крайне редко. Поэтому пастухи на протяжении веков применяли практические методы, сформированные человеческим опытом, и брали на себя уход за лошадьми. Они пытались лечить различные болезни у животных с помощью кормов и лекарственных трав, а раны очищали от червей, промывали и накладывали лекарственные растения или смазывали жиром. При болезнях желудочно-кишечного тракта и других внутренних органов использовались отвары трав и природные средства. Даже в древних государствах Средней Азии лошадь занимала особое место. В частности, в Древнем Бактрийском царстве лошадь считалась покровителем правителей.

Правители Бактрии полагались на конницу как на основную военную силу. С помощью кавалерии цари укрепляли центральную власть, контролировали пограничные территории, собирали налоги и подавляли восстания. Бактрийские правители часто изображали себя с лошастью или через символику лошади, демонстрируя свою военную мощь и политическую силу, основанную на кавалерии.

Например, на печати I века до н. э., найденной в селе Джончекка, Сурхандарьинской области, изображён летящий божественный правитель, а его ноги имеют элементы, напоминающие лошадиные копыта. Художник из Бактрии придал изображаемому человеку «копыта летящей лошади», что усиливало божественность и символическое значение фигуры [13; 19-20.].

Следует особо отметить, что период изготовления данной буллы можно определить по длинной мантии изображённого на ней человека. По одежде и внешнему виду она полностью соответствует одеяниям баактрийцев, изображённых в руинах Персеполя, которые приносили дары и налоги древнеперсидским правителям [5; 231.].

Использование лошади как политического символа отражает власть баактрийских правителей и их связь с религией. В их именах также встречается слово «asr» (лошадь), например, Кавий Арватасп, Кавий Виштап, что подтверждает символику лошади как знака власти и божественной силы [13; 22-23.].

В 2010 году на территории села Джончекка, Сурхандарьинская область, была найдена булла, на которой ярко прослеживается сочетание образа божественного правителя и символа лошади. Булла выполнена из глины, на её поверхности изображены летящие фигуры людей, царственные постаменты и растения типа кункори. Образ божественного человека изображён с ногами, напоминающими ноги летящей лошади, что имеет

символическое значение [24; 86.].

Кроме того, на множестве керамических и скульптурных изделий, найденных в Бактрии, также часто встречаются изображения лошадей. Это свидетельствует о том, что лошадь имела не только военное и политическое, но и религиозное значение.

Правители Бактрии также считались религиозными наставниками. Кавий Виштап был первым правителем, принявшим учение Заратуштры и оказавшим значительное влияние на его распространение [15; 147.]. Под влиянием зороастризма лошадь почиталась как священное животное.

На религиозных церемониях и в политической символике лошадь проявлялась как знак силы, чистоты, защиты и солнца. В Бактрии и соседних регионах лошадь считалась священным животным на обрядах.

Кроме того, среди кочевых народов верховая езда и бой на лошадях являлись признаком высокого военного мастерства и социального статуса. Конные войска были основным фактором силы Бактрии и других государств Центральной Азии.

Знатные баактрийские лошади, такие как знаменитые небесные лошади долины Довон (Древняя Фергана), пользовались большой известностью и считались символом власти и силы. Древние баактрийцы вели торговлю через Лазуриновый путь с такими странами, как Древний Египет, Месопотамия, Ассирия и Иран, где лошади играли важную роль. Торговля лошадьми способствовала расширению экономических и культурных связей Бактрии.

В Китае, Иране и Римской империи лошади также почитались как символ власти и знатности. В Бактрии владение высококачественными породистыми лошадьми у правителей демонстрировало их богатство и могущество. Иногда лошади использовались как дипломатические подарки, укрепляя союзы между государствами.

### **Выводы и заключение**

Следует подчеркнуть, что лошадь сыграла революционную роль в истории человечества. Эти изменения включают в себя:

- ❖ Верховая езда позволила людям преодолевать большие расстояния с высокой скоростью, проводить военные походы и значительно усиливать боевую мощь. Это привело к революции в военной стратегии и тактике ведения войн.

- ❖ Лошадь изменила транспорт, торговлю, скотоводство и систему обработки земель, существенно ускорила и расширила экономическую деятельность.

- ❖ Общины или элиты, владевшие лошадьми, получили преимущество перед другими, что способствовало формированию классового деления, иерархических структур и централизованных форм управления.

- ❖ Лошадь стала символом физической силы, свободы, военного мастерства и божественности, оказывая влияние на мифологию, религию и систему ценностей.

- ❖ Преодоление больших расстояний с помощью лошадей способствовало миграции народов, формированию браков, генетических потоков и популяций.

- ❖ Кочевые группы всадников (например, носители индоевропейских языков) расселялись на обширных территориях, способствуя распространению своих языков среди других народов.

- ❖ В древней Бактрии лошадь занимала центральное место как символ государственной власти, военной мощи, религиозных верований и социального статуса. Археологические находки и письменные источники подтверждают многогранное значение лошади в обществе Бактрии. Лошадь считалась не только символом военной и политической силы, но и священным, обожествлённым животным в религиозной и культурной жизни.



❖ Роль лошади в Бактрии демонстрирует сходство с другими древними цивилизациями Центральной Азии и Ирана, раскрывая общие черты конной культуры региона. При этом отношение к лошади в Бактрии наглядно показывает тесную связь между управлением государством и религиозными представлениями.

### Список литературы:

1. Anthony D.W. The Horse, The Wheel, and Language: How Bronze-Age Riders from the Eurasian Steppes Shaped the Modern World. Princeton: Princeton University Press. 2007. 576 p.
2. Kristiansen K., Hemphill B., Barjamovic G., Omura S., Yücel Senyurt S., Moiseyev V., Gromov A., Eylem Yediay F., Habib Ahmad, Abdul Hameed, Abdul Samad, Nazish Gul, Muhammad Hassan Khokhar, Peter de Barros Damgaard. Archaeological supplement A to Damgaard et al. 2018: Archaeology of the Caucasus, Anatolia, Central and South Asia 4000-1500 BCE. 2018. 32 p. <https://doi.org/10.5281/zenodo.1240516>
3. Kuzmina E.E. The first wave of Indo-Iranians to the South. // Journal of Indo-European Studies, 29 (1-2). 2001. P. 1-40.
4. Sarianidi, V.I. Margiana and Protozoroastrianism. Athens: Kapon Editions. 1998. 190 p.;
5. Walser G. Persepolis. Tübingen, 1980. P. 231.
6. Аванесова Н.А., Ташпулатова Н.А. К проблеме коневодства Средней Азии // Археология Узбекистана, № 1(4). Самарканд: 2012. С. 50-60.
7. Азизов А. Ўзбек халқининг ҳайвонот оламига оид қарашлари. Ташкент. Фан. 2024. 208 б.
8. Априан. Anab. VI, 24
9. Асқаров А. Қадимги Турон энеолит, бронза ва илк темир даври цивилизациялар тарихидан лавҳалар. Ташкент. Фан, 2023. 360 б.
10. Генинг В.Ф., Зданович Г.Б., Генинг В.В. Синташта. Челябинск: Южно-Уральское книжное издательство, 1992. 408 с.
11. Геродот. История в девяти книгах. I, 153. (пер. Г.А. Страновского). Ленинград. 1972. 501 с.
12. Зайберт В.Ф. Ботайская культура. Алматы. «Қазақпарат», 2009. 576 с.
13. Икромов Н.М. Қадимги Бактрия Кавийлиги. Тарих фанлари бўйича фалсафа доктори (PhD) илмий даражасини олиш учун ёзилган диссертация. Термиз. 2020. 141 б.
14. Кузьмина Е.Е. Арии - путь на юг. Москва. Спб.: Летний сад, 2008. 557 с.: ил., к., портр., табл.: 22 см.
15. Лившиц В.А. Общество Авесты // История таджикского народа. Т.1. Москва. 1963. С. 147.
16. Нурушев М.Ж. Эволюция процесса одомашнения (доместикации) ботайской лошади и ее место в филогении рода *Equus caballus*. // Бюллетень Оренбургского научного центра УрО РАН, №4.1-1. 2019. С. 1-10. <https://obrazovaka.ru/istoriya/botayskaya-kultura.html>
17. Пикалов Д. Мифология и космогония ираноязычных кочевников Евразии. Москва. LAP Lambert Academic Publishing, 2011. 177 с.
18. Сагдуллаев А.С. Бактрийская легенда. Ташкент. Узбекистан, 1990. 63 с.
19. Сарианиди В.И. Арийская проблема и новый археологический материал. Москва. Наука и человечество, 1989. С. 13-17.
20. Сарианиди В.И. Древности страны Маргуш / Отв. ред. А.А. Росляков; АН ТССР. Ашхабад. Ылым, 1990. С. 63. 316 с.
21. Струве В.В. Этюды по истории Северного Причерноморья, Кавказа и Средней Азии. Ленинград. 1968. 142 с.
22. Чебоксаров Н.Н., Чебоксарова И.А. Народы, расы, культуры. Москва. Наука, 1971. 256 с.

23. Шайдуллаев Ш.Б., Дитрих Хуфф. Некоторые результаты работ Узбекско-Германской экспедиции на городище Джаркутан // ИМКУ, Вып.30. Самарканд: Институт археологии АН РУз, 1999. С. 25-31.

24. Икромов Н.М., Файзиев А.А. Кави и их роль в государственности в Древней Бактрии в период формирования. // Археология Евразийских степей, (2), 2025. – С. 84–90. <https://doi.org/10.24852/2587-6112.2025.2.84.90>

25. Ikromov N. Fayziyev A. About the nature and ecological state of places where farm horses are bred. E3S Web of Conferences. 587. 04011. [DOI: 10.1051/e3sconf/202458704011](https://doi.org/10.1051/e3sconf/202458704011).

*Сведения об авторе, ответственном за переписку (место работы, номер телефона, электронная почта)* **Икромов Нозим Музрапович** - доцент кафедры истории Узбекистана и источниковедения Термезского государственного университета, Доктор философии (PhD) по историческим наукам. Эл. почта: [nikromov@tersu.uz](mailto:nikromov@tersu.uz); Тел.: [+998936350216](tel:+998936350216)